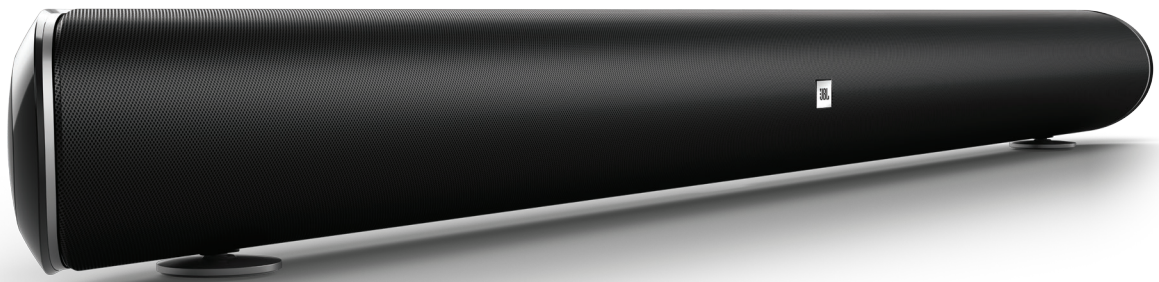




# JBL CINEMA SB450



 DOLBY AUDIO™

 **HDMI**®  
HIGH-DEFINITION MULTIMEDIA INTERFACE

 Bluetooth®

**MANUAL DE  
PROPIETARIO**

## TABLA DE CONTENIDO

INTRODUCCIÓN	3
PRODUCTOS INCLUIDOS	3
CONTROLES DEL PANEL SUPERIOR Y CONTROL REMOTO	3
CONEXIONES Y CONTROLES DEL PANEL POSTERIOR DE LA BARRA DE SONIDO	4
CONEXIONES Y CONTROLES EL PANEL POSTERIOR DEL SUBWOOFER	5
COLOCACIÓN DE LA BARRA DE SONIDO	5
COLOCACIÓN DE LA BARRA DE SONIDO SOBRE UNA MESA	5
MONTAJE MURAL DE LA BARRA DE SONIDO	5
COLOCACIÓN DEL SUBWOOFER	6
CONEXIONES	6
CONEXIONES DE AUDIO Y VÍDEO DE LA BARRA DE SONIDO	6
CONEXIONES DE ALIMENTACIÓN	7
USO DEL SISTEMA DE LA BARRA DE SONIDO	7
ENCENDER Y APAGAR LA BARRA DE SONIDO	7
ENCENDER Y APAGAR EL SUBWOOFER	7
EMPAREJAMIENTO DE LAS UNIDADES PARA FUNCIONAMIENTO INALÁMBRICO	7
FUENTES DE CONMUTACIÓN	7
AJUSTE DEL VOLUMEN DEL SISTEMA	7
SILENCIAR EL SISTEMA	8
UTILIZAR BLUETOOTH	8
UTILIZAR JBL SOUNDSHIFT™	8
UTILIZAR JBL CONNECT	8
UTILIZACIÓN DE LA RESPUESTA DE AUDIO	9
UTILIZAR EL SONIDO ENVOLVENTE VIRTUAL	9
UTILIZAR HARMAN VOLUME	9
AJUSTAR LOS BAJOS	9
CONTROL DE NIVEL DEL SUBWOOFER	9
CONTROL DE LA FRECUENCIA DE CORTE DEL SUBWOOFER	10
CONMUTADOR PHASE (FASE) DEL SUBWOOFER	10
UTILIZAR EL CONTROL REMOTO DEL TELEVISOR (APRENDIZAJE DEL CONTROL REMOTO DEL TELEVISOR)	10
RESTABLECER LA BARRA DE SONIDO	10
LOCALIZACIÓN Y SOLUCIÓN DE PROBLEMAS	11

## INTRODUCCIÓN

Gracias por adquirir el equipo JBL Cinema SB450. JBL Cinema SB450 está diseñado para ofrecer una experiencia extraordinaria de sonido en su sistema de entretenimiento doméstico. Le recomendamos encarecidamente que dedique unos minutos a leer con atención este manual, que describe el producto e incluye instrucciones paso a paso para ayudarle a configurar y empezar a utilizar este producto.

**CONTACTE CON NOSOTROS: Si tiene alguna duda acerca de JBL Cinema SB450, su instalación o funcionamiento, póngase en contacto con su distribuidor o instalador, o visite nuestro sitio web en: [www.JBL.com](http://www.JBL.com).**

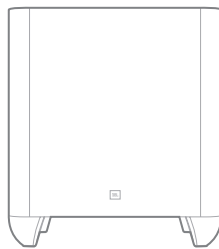
## PRODUCTOS INCLUIDOS

Barra de sonido



x1

Subwoofer inalámbrico



x1

Control remoto



x1

Cable óptico (1500 mm)



x1

Cable HDMI (1000 mm)



x1

(2) Cables de alimentación (1500 mm)

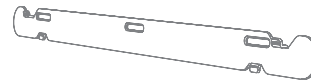


x1



x1

Soportes para montaje mural

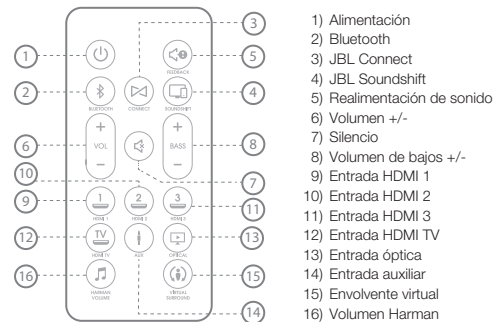
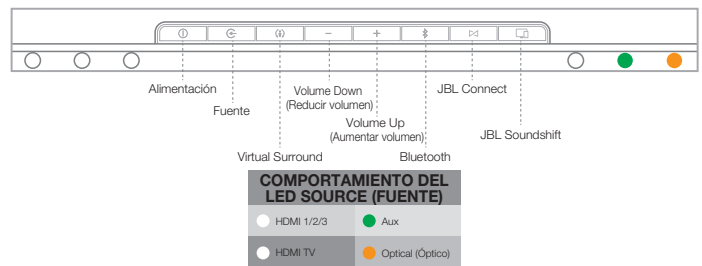


x1

Guía de inicio rápido

x1

## CONTROLES DEL PANEL SUPERIOR Y CONTROL REMOTO



Nota: Antes de utilizar el control remoto, quite la pestaña de plástico que protege la batería en la parte inferior del control remoto.

**Power (Alimentación):** Pulse este botón para encender el sistema cuando la barra de sonido está en modo de reposo (el indicador Power se volverá de color blanco). Para poner el sistema en modo de reposo, pulse el botón Power (Alimentación) mientras el sistema está encendido (el indicador Power se volverá de color ámbar).

**Nota: La barra de sonido se pone automáticamente en modo de espera después de 10 minutos de inactividad. Para obtener más información, consulte la sección "Encender y apagar la barra de sonido".**

**Source (Fuente):** Pulse este botón del panel superior para cambiar cíclicamente entre las distintas fuentes en el orden siguiente: HDMI 1, HDMI 2, HDMI 3, HDMI TV, Aux y Optical. El LED indicador Source de la fuente activa se iluminará. El control remoto dispone de botones de selección individuales para cada fuente.

**Virtual Surround (Sonido envolvente virtual):** Pulse este botón para activar y desactivar el procesamiento HARMAN Display Surround que realiza la barra de sonido. El indicador del botón Virtual Surround (Envoltorio virtual) se vuelve de color blanco cuando HARMAN Display Surround está activo. Consulte la sección "Virtual Surround (Envoltorio virtual)" para obtener más información.

**Botones Volume (Volumen):** Pulse el botón “+” para aumentar el volumen y el botón “-” para reducirlo.

**Bass Level Control (solo en el control remoto):** Pulse estos botones para ajustar el nivel global del subwoofer según sus preferencias.

**Harman Volume (solo en el control remoto):** Pulse este botón para activar Harman Volume. Esta función ayuda a mantener el nivel de volumen constante y minimiza las grandes variaciones en el nivel del volumen al escuchar música o ver la televisión. Consulte la sección “Utilizar Harman Volume” para obtener más información.

**Audio Feedback (Respuesta de audio) (solo en el control remoto):** Pulse este botón para activar Audio Feedback (Respuesta de audio). Esta función proporciona tonos audibles para indicar cuándo ciertas funciones están activas. Consulte la sección “Utilizar la respuesta de audio” para obtener más información.

**Mute (Silencio) (solo en el control remoto):** Pulse el botón Mute para silenciar el sistema. (El indicador LED Power del panel superior parpadeará en color blanco). Mientras el sistema está silenciado, pulse el botón Mute (Silencio) de nuevo para restablecer el sonido.

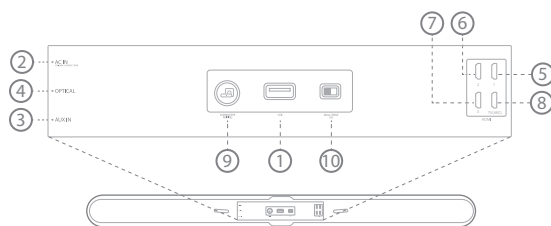
**NOTA: Si se pulsansimultáneamentelos dos botones de volumen del panel superior con el sistema encendido, se silenciará el sistema. Si se pulsa cualquiera de los botones de volumen mientras el sistema está silenciado, se restablecerá el sonido.**

**Bluetooth:** Pulse este botón para reproducir el flujo de sonido desde un dispositivo Bluetooth emparejado a través de la barra de sonido. (El indicador LED Source correspondiente a Bluetooth se iluminará cuando un dispositivo Bluetooth emparejado sea la fuente activa). Mantenga pulsado este botón para poner la barra de sonido en modo de emparejamiento de Bluetooth. Consulte la sección “Utilizar Bluetooth” para obtener más información.

**JBL Connect:** Pulse este botón para activar el modo de emparejamiento de JBL Connect. JBL Connect crea una conexión inalámbrica mediante Bluetooth con otros productos compatibles con JBL Connect. Consulte la sección “Utilizar JBL Connect” para obtener más información.

**JBL SoundShift®:** Pulse este botón para activar JBL SoundShift. JBL SoundShift permite cambiar al instante entre el sonido del televisor y el de teléfono o tableta. Consulte la sección “Utilizar SoundShift” para obtener más información.

## CONEXIONES Y CONTROLES DEL PANEL POSTERIOR DE LA BARRA DE SONIDO



- |   |  |
|---|--|
| 1) USB (solo para actualizaciones del software) | 6) HDMI 2  |
| 2) Power In                                     | 7) HDMI 3  |
| 3) Aux IN                                       | 8) HDMI TV   |
| 4) Optical IN                                   | 9) Botón de emparejamiento inalámbrico                       |
| 5) HDMI 1                                       | 10) Conmutador de EQ para soporte mural/soporte de sobremesa |

**Entrada Power (Alimentación):** Conecte aquí el cable de alimentación suministrado. Consulte la sección “Conexiones de alimentación” para obtener más información.

**Optical (Óptico):** Si el televisor, reproductor de discos o sintonizador de cable/satélite dispone de salida digital óptica, utilice el cable óptico incluido para conectarlo ahí.

**Aux:** Utilice un cable de sonido con conectores de 3,5 mm para conectar las salidas analógicas estéreo del televisor, reproductor de discos o sintonizador de cable/satélite aquí.

**HDMI 1/2/3:** Las conexiones HDMI transmiten señales de audio y vídeo digital entre dispositivos. Si dispone de dispositivos de origen de señal con conectores HDMI, puede utilizarlos para obtener la mejor calidad de vídeo y el mejor rendimiento de audio posible.

**HDMI TV:** Si su televisor dispone de una entrada HDMI, utilice el cable HDMI suministrado para conectarlo a la salida HDMI ARC TV Out de la barra de sonido. La barra de sonido pasará el vídeo de los dispositivos de origen conectados a sus conectores HDMI Input. Si el televisor está equipado con la función de canal de retorno de audio (ARC) HDMI, puede introducir su sonido hacia la barra de sonido mediante el conector HDMI ARC TV Out, y no necesitará hacer ninguna conexión más de audio hacia la barra de sonido. La señal ARC está activa al seleccionar la fuente HDMI TV.

**Botón Pairing (Emparejamiento) del subwoofer:** Pulse el botón Pairing (Emparejamiento) para iniciar el emparejamiento inalámbrico entre la barra de sonido y el subwoofer inalámbrico. Consulte la sección “Emparejar las unidades para funcionamiento inalámbrico” para obtener más información.

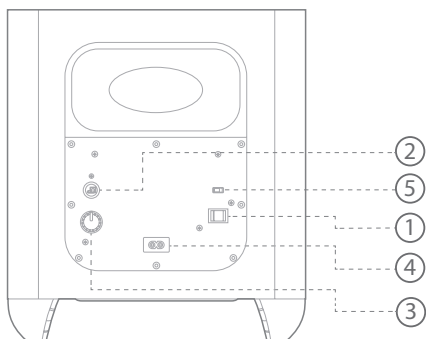
### Interruptor EQ para montaje de sobremesa/mural:

Utilice este interruptor para ajustar la ecualización (EQ) de la barra de sonido para el montaje mural o de sobremesa. Si va a montar la barra de sonido en una pared con los soportes de montaje mural incluidos, ponga el conmutador EQ en la posición de pared (Wall) para obtener la reproducción de bajos más natural. Si va a colocar la barra de sonido sobre una mesa, ponga el conmutador EQ en la posición de mesa (Table) para obtener la reproducción de sonido de bajos más natural.

**Software:** La conexión USB solo sirve para actualizar el software manualmente. Si se publica una nueva versión del software, y su producto está registrado en [www.JBL.com](http://www.JBL.com), JBL se lo notificará.

**IMPORTANTE: No conecte el cable de alimentación a un toma de CA hasta que haya realizado y comprobado todas las demás conexiones.**

## CONEXIONES Y CONTROLES EL PANEL POSTERIOR DEL SUBWOOFER



- 1) Alimentación
- 2) Botón de emparejamiento inalámbrico
- 3) Corte de frecuencias
- 4) Alimentación de CA
- 5) Fase

Atención: JBL CINEMA SB450 se suministra con el subwoofer ya emparejado de fábrica. Consulte la sección sobre la conexión del subwoofer en este manual del propietario solo si no obtiene ninguna salida de audio desde el subwoofer después de conectarlo a la alimentación.

**Wireless Pairing (Emparejamiento inalámbrico):** Pulse este botón para iniciar el emparejamiento inalámbrico entre la barra de sonido y el subwoofer. El LED se ilumina en color blanco fijando el subwoofer está encendido y vinculado con la barra de sonido. El LED parpadea lentamente en color blanco cuando el subwoofer está encendido y no se ha establecido un vínculo inalámbrico entre él y la barra de sonido. El LED parpadeará rápidamente en color blanco durante el proceso de emparejamiento inalámbrico.

**Phase Control (Control de fase):** El conmutador determina si el accionador de tipo pistón de la unidad del subwoofer se mueve hacia dentro y hacia fuera en fase con los altavoces de la barra de sonido. Si el subwoofer funciona fuera de fase respecto de los altavoces de la barra de sonido, es posible que algunas ondas sonoras generadas por la barra de sonido se cancelen con las del subwoofer, lo cual reduciría el rendimiento y el impacto sonoro de los bajos. Este fenómeno depende en parte de la colocación relativa de los altavoces de la sala. Consulte la sección "Conmutador Phase (Fase) del subwoofer" para obtener más información.

**Crossover (Frecuencia de corte):** Esta perilla ajusta la frecuencia de corte entre 40 Hz y 200 Hz. Cuando mayor se ajusta el control Cutoff (Frecuencia de corte), mayor será la frecuencia a la que funcionará el subwoofer y más bajos se "solaparán" con los de la barra de sonido. Este ajuste ayuda a lograr una transición suave de las frecuencias de bajos entre el subwoofer y la barra de sonido en distintas salas y con distintas ubicaciones de subwoofer. Consulte la sección "Control de la frecuencia de corte del subwoofer" para obtener más información.

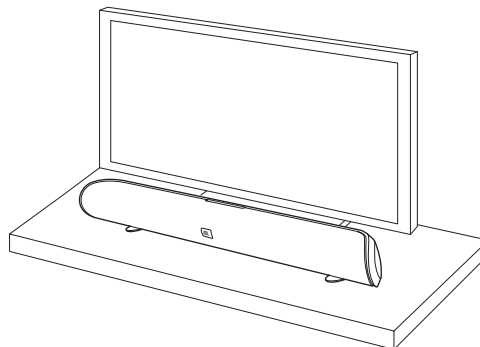
**Conector del cable de alimentación:** Conecte el cable de alimentación suministrado aquí y a un toma de CA sin interruptor. Consulte la sección "Conexiones de alimentación" para obtener más información.

**IMPORTANTE: No conecte el cable de alimentación a un toma de CA hasta que hay realizado y comprobado todas las demás conexiones.**

## COLOCACIÓN DE LA BARRA DE SONIDO

### COLOCACIÓN DE LA BARRA DE SONIDO SOBRE UNA MESA

Si el televisor está colocado sobre una mesa, se puede colocar la barra de sonido sobre la mesa directamente delante del soporte del televisor y centrada en el televisor. Entanto que la superficie de la mesa sea plana, la barra de sonido se apoyará sobre sus patas de goma. Configure el conmutador EQ en la posición de sobremesa (Table). Consulte los controles y las conexiones del panel posterior de la barra de sonido.

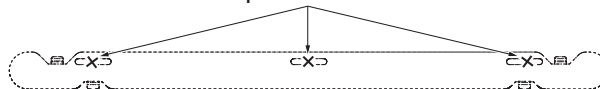


### MONTAJE MURAL DE LA BARRA DE SONIDO

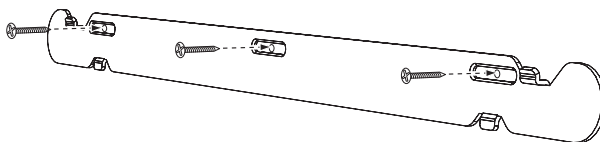
Si el televisor está montado en la pared, se puede utilizar el soporte de montaje en la pared incluido para montar la barra de sonido en la pared directamente debajo de la pantalla del televisor.

1. Determine la ubicación del subwoofer en la pared. Si se monta en la pared, compruebe que la parte superior de la barra de sonido no bloquee la visión de la pantalla del televisor.
2. Sostenga el soporte contra la pared como plantilla y marque las posiciones de los orificios del soporte para montaje mural de la barra de sonido en la pared. Los tres orificios deberían quedar espaciados igualmente 18 cm entre sí, y las ranuras del soporte están diseñadas para admitir tornillos de 4 mm. Compruebe que los agujeros estén a la misma altura. Consulte la ilustración siguiente.

Marcar tres orificios para soporte separados 18 cm



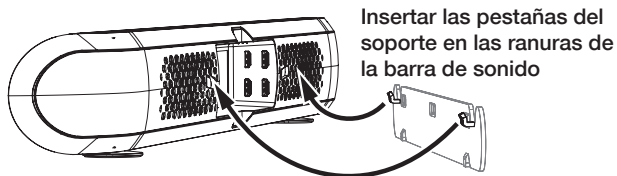
3. Asegurándose de que el lado plano del soporte está apoyado en la pared, sujete el soporte para montaje mural contra la pared en las ubicaciones marcadas, utilizando herramientas adecuadas para la construcción y los materiales de la pared. Tenga en cuenta que la barra de sonido pesa 3,4 kg. Compruebe que los herrajes puedan soportar este peso.



Después de leer la sección sobre conexiones, conecte todos los cables a la barra de sonido.

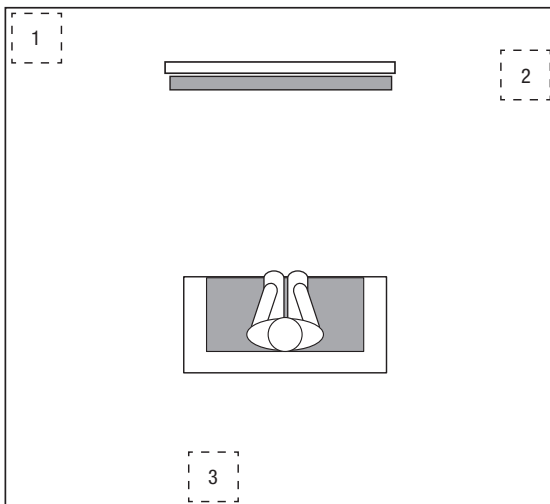
**IMPORTANTE: NO conecte el cable de alimentación de la barra de sonido en un toma de CA en este momento.**

- Configure el conmutador EQ en la posición de pared (Wall).
- Sujete la barra de sonido en el soporte deslizándolo las pestañas superiores del soporte en las ranuras de la parte posterior de la barra de sonido. Las ranuras de la barra de sonido permiten ajustar el ángulo de la barra de sonido en la pared para asegurarse de que esté nivelada.



- Después de leer la sección sobre conexiones, conecte todos los cables a la barra de sonido.

## COLOCACIÓN DEL SUBWOOFER



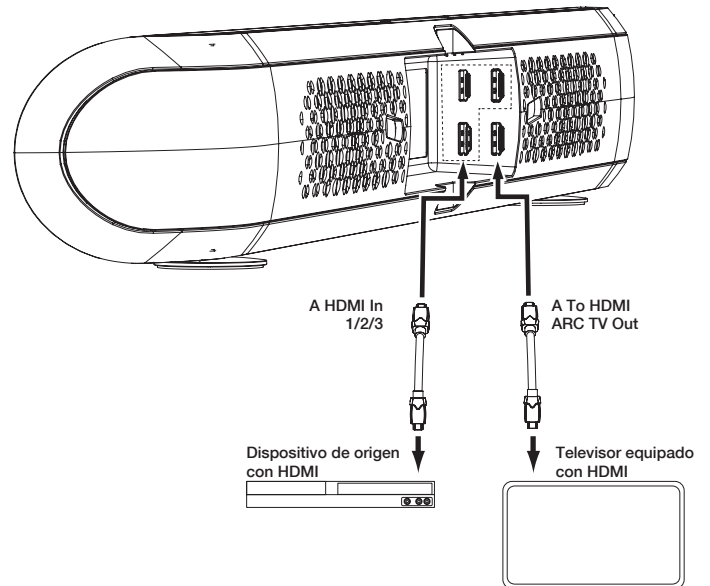
El rendimiento de un subwoofer está relacionado directamente con su colocación en la sala de escucha y su posición relativa respecto de los demás altavoces del sistema. Por ejemplo, colocarlo en una esquina (1) maximizará la cantidad de bajos en la habitación. En muchas salas, el hecho de colocar el subwoofer a lo largo del mismo plano que la barra de sonido (2), puede permitir la mejor integración posible entre el sonido del subwoofer y el de la barra de sonido. En algunas habitaciones, el mejor rendimiento puede incluso resultar de colocar el subwoofer detrás de la posición de escucha (3). Se recomienda encarecidamente experimentar con la colocación antes de elegir la ubicación final del subwoofer.

## CONEXIONES

### CONEXIONES DE AUDIO Y VÍDEO DE LA BARRA DE SONIDO

**HDMI ARC TV Out:** Si su televisor dispone de una entrada HDMI, utilice el cable HDMI suministrado para conectarlo a la salida HDMI ARC

TV Out de la barra de sonido. La barra de sonido transferirá el video de los dispositivos de origen al televisor. Si el televisor está equipado con la función de canal de retorno de audio (ARC) HDMI, puede introducir susursonido hacia la barra de sonido mediante el conector HDMI ARC TV Out, y no necesitará hacer ninguna conexión más de audio hacia la barra de sonido. La señal ARC está activa al seleccionar la fuente HDMI TV.



**HDMI In 1/2/3:** Si alguno de sus dispositivos de fuente dispone de conectores HDMI, conéctelos a los conectores HDMI In 1/2/3 de la barra de sonido para obtener la mejor calidad y el mejor rendimiento posibles en video y audio. Puesto que el cable HDMI transmite a la vez señales de video digital y audio digital, no es necesario que realice ninguna conexión adicional de audio con los dispositivos que se conecten mediante los conectores HDMI.

**Nota: JBL CINEMA SB450 es compatible con HDCP 2.2 en todas las entradas y la salida HDMI, lo cual significa que se puede conectar directamente cualquier fuente 4K ultra HD a la barra de sonido. Consulte el manual del propietario del televisor para comprobar que también sea compatible con HDCP 2.2, puesto que, en caso contrario, cualquier contenido 4K con HDCP 2.2 y contenido con protección anticopia se reducirá a Full HD en el televisor, aunque este sea compatible con 4K.**

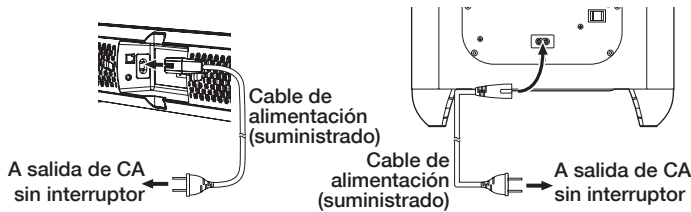
**Conexiones Aux In y Optical In:** Si su televisor o los dispositivos de fuente no disponen de conectores HDMI, puede utilizar el cable de audio y el cable óptico suministrados para conectar el televisor y un dispositivo de origen a los conectores Aux In y Optical In respectivamente.

**NOTA: La entrada óptica no admite todos los formatos de audio y sonido en video digitales. Si la entrada óptica recibe un formato de audio no compatible, puede producirse una interrupción en el sonido. La entrada HDMI detecta y resuelve automáticamente los formatos de audio no compatibles. Si experimenta interrupciones en el sonido con la conexión óptica, se recomienda cambiar el formato de salida de audio del dispositivo de origen a PCM o utilizar una conexión HDMI desde el origen a la barra de sonido.**



## CONEXIONES DE ALIMENTACIÓN

Después de comprobar que todas las conexiones de origen estén bien hechas, conecte los cables de alimentación suministrados en los conectores de la barra de sonido y el subwoofer para los cables de alimentación y conecte los otros extremos a tomas de CA sin interruptor. NO conecte estos cables a las tomas accesorias disponibles en algunos componentes de audio.



## USO DEL SISTEMA DE LA BARRA DE SONIDO

### ENCENDER Y APAGAR LA BARRA DE SONIDO

Pulse el botón Power (Encendido/Apagado) de la barra de sonido o del control remoto para encender la barra de sonido. Para poner la barra de sonido en modo de reposo, pulse cualquiera de los botones Power (Alimentación) mientras el sistema está encendido.

Si ha puesto la barra de sonido manualmente en modo de espera pulsando el botón Power (Alimentación), puede volver a encenderla de los modos siguientes:

1. Vuelva a pulsar el botón Power (Encendido/Apagado).
2. Envíe música para reproducir desde un dispositivo Bluetooth conectado.

La barra de sonido se pone automáticamente en modo de espera después de 10 minutos de inactividad. Si la barra de sonido se ha puesto automáticamente en modo de espera, se vuelve a encender automáticamente cuando recibe una señal de audio desde la última conexión detectada.

**Nota: Puede controlar la barra de sonido con el control remoto del televisor. Consulte "Utilizar el control remoto de sutablevisor (aprendizaje del control remoto del televisor)" para obtener más información.**

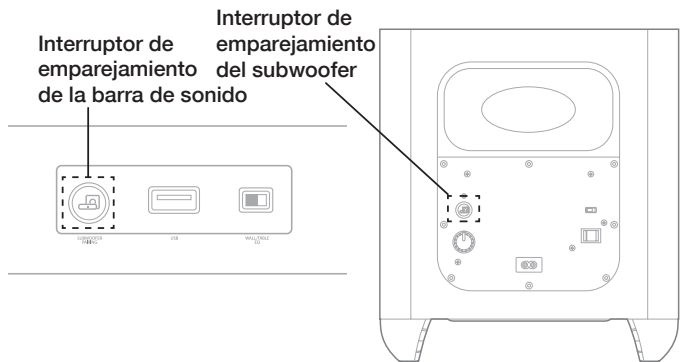
### ENCENDER Y APAGAR EL SUBWOOFER

Ponga el conmutador Power (Alimentación) en la posición "On" (Encendido). Encuentra el subwoofer y la barra de sonido se hayan emparejado (consulte Emparejamiento de las unidades para funcionamiento inalámbrico a continuación), el subwoofer se encenderá al encender la barra de sonido y seguirá encendido aproximadamente 30 segundos después de que la barra de sonido se ponga en modo de espera, o aproximadamente 10 minutos después de cesar la señal de audio. Si va a estar fuera de casa o no va a utilizar el sistema durante mucho tiempo, es recomendable poner el interruptor Power (Alimentación) en la posición "Off" (Apagado).

### EMPAREJAMIENTO DE LAS UNIDADES PARA FUNCIONAMIENTO INALÁMBRICO

La barra de sonido JBL Cinema SB450 y el subwoofer inalámbrico se "emparejan" automáticamente entre sí. Si el sistema no se conecta inmediatamente, pulse los botones Wireless Pairing

(Emparejamiento inalámbrico) en ambas unidades en un plazo de 30 segundos entre ambas. Las unidades se comunicarán entre sí y funcionarán a la misma frecuencia.



**NOTA: La distancia máxima de funcionamiento inalámbrico entre la barra de sonido y el subwoofer es aproximadamente de 10 m.**

### FUENTES DE CONMUTACIÓN

Puede seleccionar cualquiera de los dispositivos conectados a la barra de sonido pulsando el botón correspondiente en el control remoto de JBL Cinema SB450 o pulsando el botón de fuente en el panel de la botonera superior. El indicador LED de la fuente activa se iluminará.

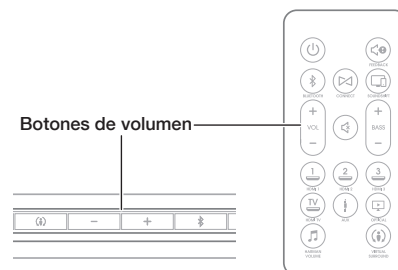
Si ha conectado dispositivos directamente a las conexiones de entrada del televisor y ha conectado la barra de sonido a la entrada HDMI ARC del televisor, el sonido pasará del televisor a la barra de sonido.

1. Pulse el botón HDMI TV del control remoto de JBL SB450 para seleccionar el audio del televisor.
2. Utilice el control remoto del televisor para seleccionar el dispositivo de entrada correspondiente, botón que puede ser "INPUT" o "SOURCE". Consulte la configuración y el uso de sutablevisor.

### AJUSTE DEL VOLUMEN DEL SISTEMA

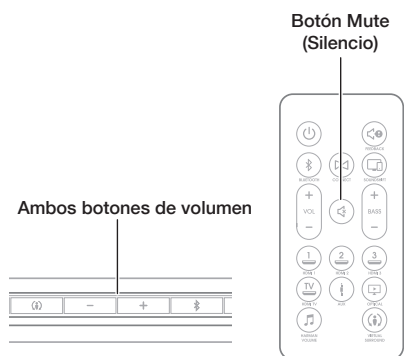
Pulse los botones Volume + y - de la barra de sonido o del control remoto para aumentar y reducir el volumen del sistema paso a paso. Mantenga el botón pulsado para aumentar o reducir el volumen de forma continua. Para obtener el mejor sonido, se recomienda apagar los altavoces integrados del televisor. Consulte el manual del usuario de sutablevisor para ver cómo se hace.

Nota: Puede controlar la barra de sonido con el control remoto del televisor. Consulte "Utilizar el control remoto de sutablevisor (aprendizaje del control remoto del televisor)" para obtener más información.



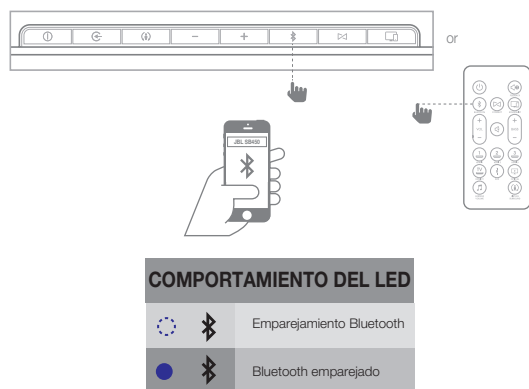
## SILENCIAR EL SISTEMA

Pulse momentáneamente los dos botones de volumen del panel superior de la barra de sonido a la vez, o pulse el botón Mute (Silencio) del control remoto para silenciar el sistema (el LED Power parpadea). Pulse momentáneamente cualquiera de los botones de volumen de la barra de sonido o vuelva a pulsar el botón Mute (Silencio) del control remoto para reactivar el sonido del sistema.



## UTILIZAR BLUETOOTH

Bluetooth es una conexión inalámbrica que ayuda a reproducir tiempo real cualquier música desde un dispositivo móvil a la barra de sonido. Es posible emparejar hasta 3 dispositivos Bluetooth a la vez.



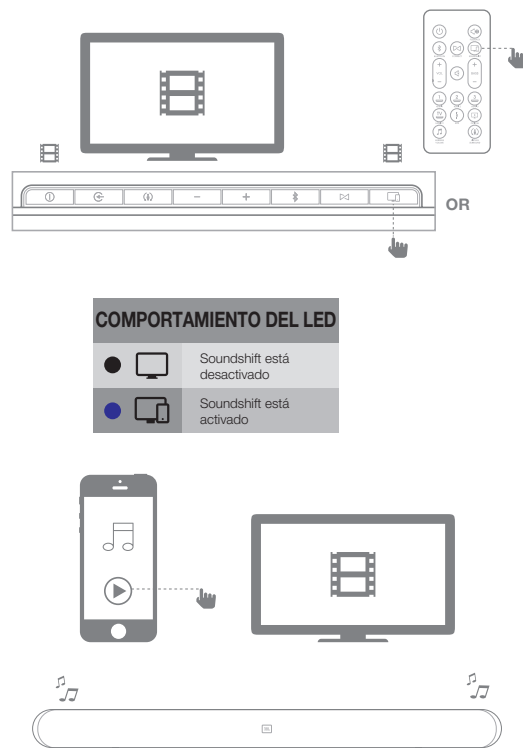
1. Mantenga pulsado el botón Bluetooth durante 3 segundos para acceder al modo de emparejamiento (el LED del botón parpadeará rápidamente en color azul).
2. Abra la configuración de Bluetooth de su dispositivo móvil y, a continuación, busque y seleccione JBL CINEMA SB450.
3. Pruebe la conexión reproduciendo música desde el dispositivo en JBL Cinema SB450.
4. Para añadir otro dispositivo Bluetooth (hasta 3), repita los pasos 1 y 2.

**NOTA: Si hay más de un dispositivo Bluetooth emparejado en un momento dado, uno de ellos puede interrumpir o anular al otro simplemente pulsando "PLAY" (Reproducir).**

## UTILIZAR JBL SOUNDSHIFT™

JBL SoundShift es una nueva tecnología que permite cambiar de forma totalmente integrada entre el televisor y un dispositivo inalámbrico

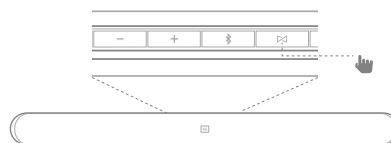
Bluetooth. Esto permite ver televisión y utilizar el dispositivo Bluetooth a la vez sin tener que alcanzar el control remoto para cambiar entre ellos.



1. Confirme que se haya emparejado por lo menos un dispositivo Bluetooth con la barra de sonido (consulte la sección "Utilizar Bluetooth").
2. Pulse el botón JBL SoundShift en el control remoto o los botones del panel superior hasta que el LED se vuelva de color AZUL. Este color indica que JBL SoundShift está ACTIVO.
3. Reproduzca sonidos desde cualquier fuente a través de la barra de sonido con normalidad.
4. Pulse PLAY (Reproducir) en su dispositivo móvil para reproducir música. Escuchará que el audio de Bluetooth "interrumpe" el sonido del televisor.
5. Pulse PAUSE (Pausa) en el dispositivo móvil. Escuchará que el audio regresa al del televisor.

## UTILIZAR JBL CONNECT

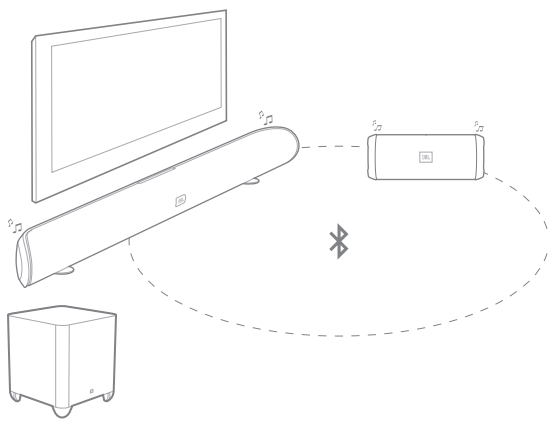
JBL Connect permite conectar en cadena dos altavoces de forma inalámbrica. JBL Connect requiere un altavoz compatible adicional como JBL Flip 3, JBL Xtreme o JBL Pulse 2. Para obtener más información, visite nuestro sitio web en [www.jbl.com](http://www.jbl.com)



1. Compruebe que haya emparejado por lo menos un dispositivo Bluetooth con la barra de sonido.



2. Pulse el botón JBL Connect en el control remoto o la botonera del panel superior (el LED parpadeará de color blanco).
3. Pulse el botón JBL Connect en su otro altavoz JBL. Después de conectar la barra de sonido y el altavoz JBL secundario, el LED se volverá de color blanco.
4. Envíe música para reproducir desde el dispositivo inalámbrico. Escuchará el sonido en ambos altavoces.
5. El volumen se sincroniza entre los dos dispositivos; al aumentar o disminuir el volumen en un dispositivo, esto afectará al otro.
6. Para desactivar JBL Connect, apague el segundo dispositivo.



COMPORTAMIENTO DEL LED	
	Buscando un altavoz JBL Connect
	Emparejado con un altavoz JBL Connect

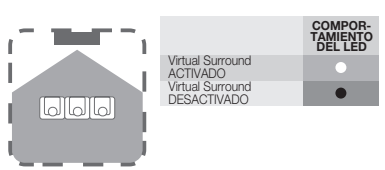
**NOTA: JBL Connect admite la reproducción de audio en tiempo real mediante Bluetooth solamente. El audio desde la entrada cableada del televisor no se enviará al segundo dispositivo JBL.**

**UTILIZACIÓN DE LA RESPUESTA DE AUDIO**

La respuesta de audio activa tonos audibles que indican ciertas funciones del producto. Cuando la respuesta de audio está activada, se escuchan tonos al realizar ciertas acciones en JBL Cinema SB450:

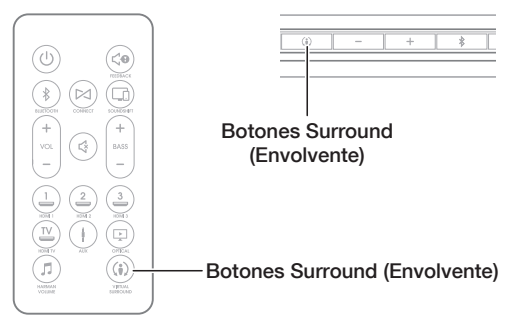
1. El emparejamiento de Bluetooth está ACTIVO.
2. Hay un dispositivo Bluetooth conectado
3. El emparejamiento de JBL Connect está ACTIVADO
4. Hay un dispositivo JBL Connect conectado
5. JBL SoundShift activado/desactivado
6. Harman Volume activado/desactivado

**UTILIZAR EL SONIDO ENVOLVENTE VIRTUAL**



Harman Display Surround aporta un sonido envolvente virtual rico a su experiencia de ocio en casa. ACTIVE Harman Virtual Surround para ver películas con un efecto de sonido amplio y espacioso.

Pulse el botón Surround Mode (Modo envolvente) de la barra de sonido o del control remoto para cambiar el sonido entre el estéreo normal y Harman Display Surround (el indicador Surround Mode se ilumina en color blanco). La configuración de Harman Display Surround genera una experiencia totalmente envolvente para cualquier persona situada delante y a un par de metros de la barra de sonido. Aunque es especialmente eficaz con las películas, también puede probar la configuración de Harman Display Surround para música.



**UTILIZAR HARMAN VOLUME**

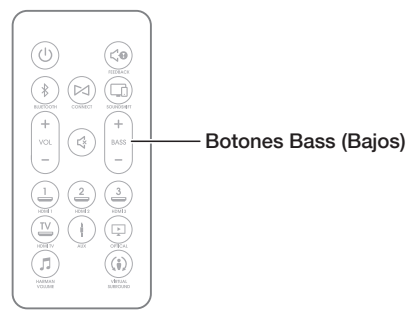
Harman Volume reduce las grandes diferencias de volumen entre el contenido suave e intenso y mantiene un nivel de sonido más uniforme. ACTIVE Harman Volume para ver la televisión con anuncios o películas a última hora de la noche. Para ACTIVAR Harman Volume, pulse el botón del control remoto.

**Nota: ACTIVE la respuesta de audio con el control remoto para escuchar una indicación audible al ACTIVAR/DESACTIVAR Harman Volume**

**AJUSTAR LOS BAJOS**

**CONTROL DE NIVEL DEL SUBWOOFER**

Pulse los botones Bass Level (Nivel de bajos) +/- del control remoto para ajustar el nivel de bajos a su gusto.



## CONTROL DE LA FRECUENCIA DE CORTE DEL SUBWOOFER

El control Crossover (Frecuencia de corte) del subwoofer ajusta el corte del subwoofer entre 40 Hz y 200 Hz. Cuanto más elevada sea la consigna del control Crossover (Circuitos de corte), mayor será la frecuencia a la cual funcionará el subwoofer y mayor será la parte subbajos que se solapará con la barra de sonido. Este ajuste ayuda a lograr una transición suave de las frecuencias de bajos entre el subwoofer y la barra de sonido e distintas salas y con distintas ubicaciones de subwoofer. Para ajustar la perilla Crossover (Frecuencia de corte), escuche la transición suave de los bajos. Si parece que los bajos son demasiado fuertes a ciertas frecuencias, pruebe con un ajuste de Crossover (Frecuencia de corte) más bajo. Si los bajos parecen demasiado débiles a ciertas frecuencias, pruebe con un ajuste de Crossover (Frecuencia de corte) más alto.



## CONMUTADOR PHASE (FASE) DEL SUBWOOFER

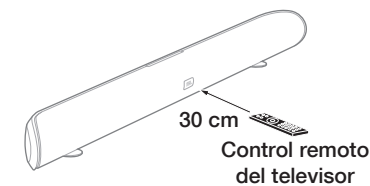
El conmutador determina si el accionador de tipo pistón del subwoofer se mueve hacia dentro y hacia fuera en fase con los altavoces de la barra de sonido. Si el subwoofer funciona fuera de fase respecto de los altavoces de la barra de sonido, es posible que algunas ondas sonoras generadas por la barra de sonido se cancelen con las del subwoofer a determinadas frecuencias, lo cual reduciría el rendimiento y el impacto sonoro de los bajos. Este fenómeno depende en parte de la colocación relativa de la barra de sonido y el subwoofer en la sala. Aunque no hay un ajuste absolutamente correcto del conmutador Phase (Fase), en la mayoría de casos debería permanecer en la posición 0°. Si el subwoofer está ajustado correctamente en fase con los altavoces de la barra de sonido, el sonido es más nítido y causa mayor impacto. Esto hace que los sonidos percusivos, como los tambores, el piano o las cuerdas pinzadas suenen más reales. La mejor forma de establecer el conmutador de fase es escuchar música con la que esté familiarizado y ajustar el conmutador hasta que el sonido de la batería y otros sonidos percusivos tengan el máximo impacto.



## UTILIZAR EL CONTROL REMOTO DEL TELEVISOR (APRENDIZAJE DEL CONTROL REMOTO DEL TELEVISOR)

Si se utiliza una conexión HDMI ARC con el televisor, el control remoto del televisor controlará automáticamente el encendido y apagado de la barra de sonido como el encendido y apagado y el control del volumen. JBL CINEMA SB450 admite HDMI CEC e interactúa con televisores compatibles (consulte la información sobre la compatibilidad con HDMI CEC en el manual del propietario).

Si el televisor no es compatible con el control de volumen y encendido/apagado mediante HDMI CEC, se puede programar la barra de sonido para controlarla con el control remoto del televisor. Por ejemplo, al pulsar POWER ON (ENCENDIDO), se encenderán el televisor y la barra de sonido a la vez. Esto simplifica el sistema y ayuda a mantener sincronizados el televisor y los altavoces.



Mantener pulsado hasta que el botón parpadee en ámbar

1. Compruebe que la barra de sonido esté ENCENDIDA
2. Mantenga pulsado el botón Harman Display Surround del panel superior durante 5 segundos hasta que el LED de encendido parpadee en color ámbar. Si el LED no parpadea, suelte el botón e inténtelo de nuevo.
3. Pulse el botón VOLUME UP (Subir volumen) del panel superior de la barra de sonido
4. Apunte al televisor con el control remoto debajo de la JBL Cinema SB450 y pulse lentamente el botón VOLUME UP (Subir volumen) del control remoto del televisor hasta que el botón Harman Display Surround parpadee en color blanco durante un segundo. Esto indica que la operación de programación se ha llevado a cabo correctamente.
5. Repita los pasos 3 y 4 para los botones VOLUME DOWN (Disminuir volumen), POWER (Alimentación) y MUTE (Silencio) (para silenciar JBL Cinema SB450, pulse los botones VOLUME UP (Aumentar volumen) y VOLUME DOWN (Disminuir volumen) simultáneamente).
6. Para salir del modo de aprendizaje (en cualquier momento o cuando se haya completado el aprendizaje), mantenga pulsado el botón Harman Display Surround de la barra de sonido hasta que el LED ámbar deje de parpadear.

## RESTABLECER LA BARRA DE SONIDO

JBL Cinema SB450 se puede restablecer a su configuración predeterminada de fábrica y es posible borrar toda la programación.

Para restablecer la barra de sonido, mantenga pulsados los botones Volume+ y Virtual Surround durante 5 s.

## LOCALIZACIÓN Y SOLUCIÓN DE PROBLEMAS

Si su JBL Cinema SB450 no funciona como cree que debería hacerlo, compruebe si el problema figura en esta sección antes de ponerse en contacto con su distribuidor o representante de JBL.

Problemas	Soluciones
Si el altavoz no se enciende	<ul style="list-style-type: none"> <li>Compruebe que el cable de alimentación de CA del altavoz esté bien enchufado en un toma de CA que funcione, y también esté bien enchufado en el altavoz.</li> </ul>
No se oye sonido en el altavoz	<ul style="list-style-type: none"> <li>Compruebe que la alimentación esté ON (Encendida) y que el volumen no esté en el mínimo.</li> <li>Compruebe si el televisor tiene alguna opción que habilite la conexión de audio o intente conectar otra fuente.</li> </ul>
Si NO hay sonido procedente del sistema, incluso con el volumen del altavoz al máximo	<ul style="list-style-type: none"> <li>Si el televisor o el componente de fuente está conectado mediante una salida variable, consulte las instrucciones para comprobar que la salida no esté ajustada demasiado baja o intente conectar con otra fuente.</li> </ul>
Si no hay imagen en la pantalla del televisor	<ul style="list-style-type: none"> <li>Compruebe que la barra de sonido esté encendida, la fuente deseada esté encendida y la entrada esté bien configurada en la barra de sonido.</li> </ul>
El subwoofer no reproduce sonido	<ul style="list-style-type: none"> <li>Compruebe que la alimentación esté ENCENDIDA y que el subwoofer esté emparejado correctamente con la barra de sonido.</li> </ul>
No se oye sonido al utilizar la entrada óptica	<ul style="list-style-type: none"> <li>La entrada óptica no admite todos los formatos de sonido envolvente. JBL recomienda utilizar la conexión HDMI si se utilizan otros formatos de sonido.</li> </ul>

## ESPECIFICACIONES

Potencia total del amplificador de Cinema SB450: 440 W

SPL máximo: 103 dB

Respuesta en frecuencias: 40 Hz - 20 kHz

Entradas de vídeo HDMI: 3

Salida de vídeo HDMI (con canal de retorno de audio - ARC): 1

Versión Bluetooth: 3.0

Alcance máximo de Bluetooth: 10 m

Potencia del amplificador de la barra de sonido: 240 W

Tamaño del transductor de la barra de sonido: 2,25" (58 mm)

Dimensiones de la barra de sonido (Ancho x Alto x Profundidad): 1100 x 76 x 97 mm

Peso de la barra de sonido: 3,4 kg

Consumo de energía de la barra de sonido (en espera): < 0,5 W

Consumo de energía de la barra de sonido (máximo): 60 W

Potencia de amplificador del subwoofer: 200 W

Tamaño del transductor del subwoofer: 8" (200 mm)

Dimensiones del subwoofer (Ancho x Alto x Profundidad): 320 x 320 x 355,5 mm


Peso del subwoofer: 9,5 kg

Consumo de energía del subwoofer (en espera): < 0,5 W

Consumo de energía del subwoofer (máximo): 100 W

Dimensiones del paquete (Ancho x Alto x Profundidad): 1210 x 395 x 520 mm

Peso del paquete (bruto): 16 kg

Торговая марка	: JBL
Назначение товара	: Активная акустическая система
Изготовитель	: Харман Интернешнл Индастриз Инкорпорейтед, США, 06901 Коннектикут, г.Стэмфорд, Атлантик Стрит 400, офис 1500
Страна происхождения	: Китай
Импортер в Россию	: ООО «ХАРМАН РУС СиАйЭс», Россия, 127018, г.Москва, ул. Двинцев, д.12, к 1
Гарантийный период	: 1 год
Информация о сервисных центрах	: <a href="http://www.harman.com/ru">www.harman.com/ru</a> тел. +7-800-700-0467
Срок службы	: 5 лет
Товар сертифицирован	
Дата производства	: Дата изготовления устройства определяется по двум буквенным обозначениям из второй группы символов серийного номера изделия, следующих после разделительного знака «-». Кодировка соответствует порядку букв латинского алфавита, начиная с января 2010 года: 000000-MY0000000, где «М» - месяц производства (А - январь, В - февраль, С - март и т.д.) и «У» - год производства (А - 2010, В - 2011, С - 2012 и т.д.).



HARMAN International Industries,  
Incorporated 8500 Balboa  
Boulevard, Northridge, CA 91329  
USA  
[www.jbl.com](http://www.jbl.com)

© 2016 HARMAN International Industries, Incorporated. Todos los derechos reservados. JBL es una marca comercial de HARMAN International Industries, Incorporated, registrada en los Estados Unidos u otros países. Las funciones, las especificaciones y el diseño del producto están sujetos a cambios sin previo aviso. La marca de la palabra Bluetooth® y los logotipos son marcas registradas propiedad de Bluetooth SIG, Inc. y cualquier uso de dichas marcas por parte de HARMAN International Industries, Incorporated se realiza bajo licencia. Otras marcas registradas y comerciales son aquellas de sus respectivos propietarios. Los términos HDMI, el logotipo HDMI y High-Definition Multimedia Interface son marcas registradas de HDMI Licensing LLC en Estados Unidos y otros países. Fabricado con licencia de Dolby Laboratories. Dolby, Dolby Audio y el símbolo de la doble D son marcas comerciales de Dolby Laboratories.